

**Manual de Usuario software de monitorización por teléfono
móvil**

Sólo para iPhone

www.electronicaembajadores.com

Índice

1	VISTA GENERAL.....	3
1.1	Introducción general.....	3
1.2	Características	3
1.3	Entorno.....	3
2	INSTALACIÓN DEL SOFTWARE.....	4
3	CONFIGURACIÓN DEL DVR.....	8
3.1	Codificar.....	8
3.2	Cuenta.....	9

1 Vista general

1.1 Introducción general

Este manual de usuario le ayudará a instalar y utilizar el software de monitorización para teléfonos móviles basados en el iPhone.

1.2 Características

Este software presenta las siguientes características:

- Utiliza un teléfono móvil para visualizar vídeo en tiempo real.
- Soporta la operación de control PTZ.

1.3 Entorno

- iPhone 3G (8G)

2 Instalación del software

Por favor, siga los pasos indicados debajo para instalar el software.

1) Acceda a la App Store para instalar el software. Vea la Figura 2-1.

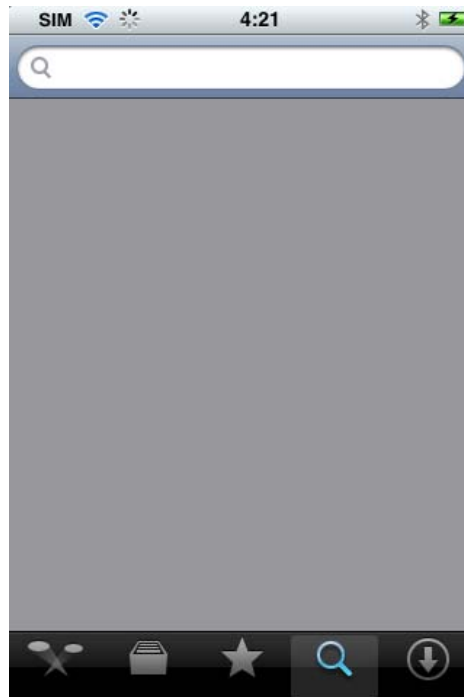


Figura 2-1

2) Busque DMSS para encontrar el software.

3) Pinche en el software DMSS para iniciar la instalación. Tras la instalación se muestra una interfaz como la de la Figura 2-2.

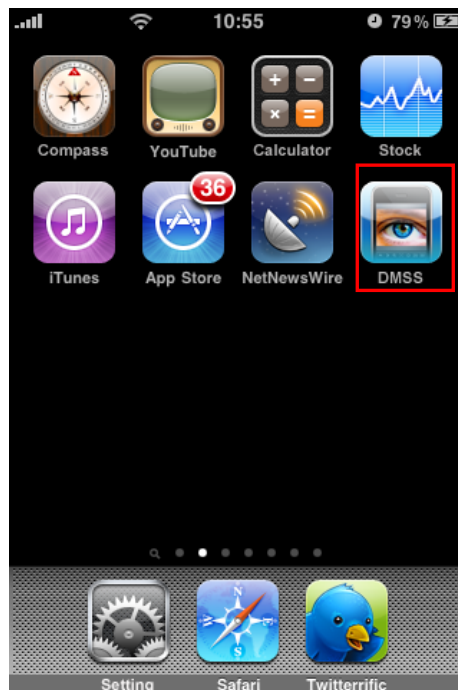


Figura 2-2

4) Pinche en el botón DDMS, se muestra la interfaz inicial tal y como se ve en la Figura 2-3.

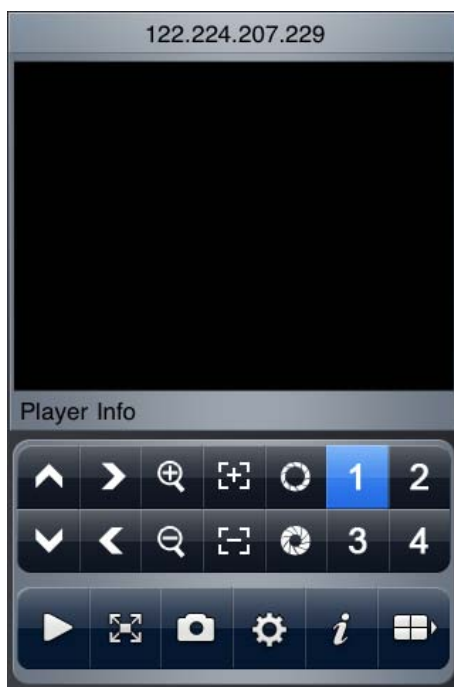


Figura 2-3

Consulte la siguiente tabla para obtener información más detallada.

	PTZ arriba		PTZ derecha		Aumentar zoom
	Aumentar foco		Aumentar apertura	1	Canal 1
2	Canal 2		PTZ abajo		PTZ izquierda
	Disminuir zoom		Disminuir foco		Disminuir apertura
3	Canal 3	4	Canal 4		Reproducir/pausa
	Pantalla completa/pantalla normal		Captura		Configurar
	Sobre		Siguiente grupo de canales		

Importante

Las imágenes capturadas se guardan en la carpeta por defecto de imágenes del iPhone.


5) Si es la primera vez que utilice el software, o desea modificar la configuración actual, pinche

en el botón para modificar la configuración. Vea la Figura 2-4.

- Address: La dirección IP del DVR en la WAN, o el dominio dinámico.
- Port: Valor del puerto del DVR.
- User ID: El nombre de usuario con el que se conecta al grabador.
- Password: La contraseña con la que se conecta al grabador.



Figura 2-4

6) Pinche en el icono  para cambiar entre la pantalla normal y la pantalla completa. Vea la Figura 2-5.

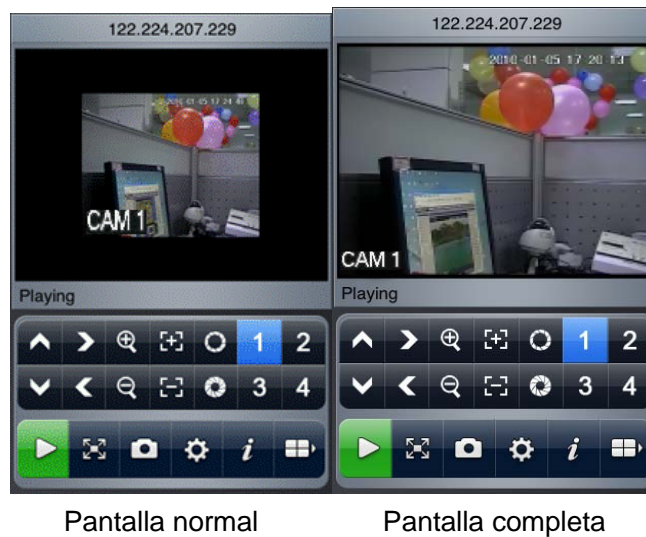


Figura 2-5

Cuando sostiene y vuelca el iPhone, el sistema pasa automáticamente a pantalla completa. Vea la Figura 2-6.



Figura 2-6

7) Seleccione el nombre del canal correspondiente, el sistema abrirá el canal especificado y entonces reproducir el vídeo automáticamente. La configuración por defecto del sistema es reproducir los canales del 1 al 4. Vea la figura 2-7.

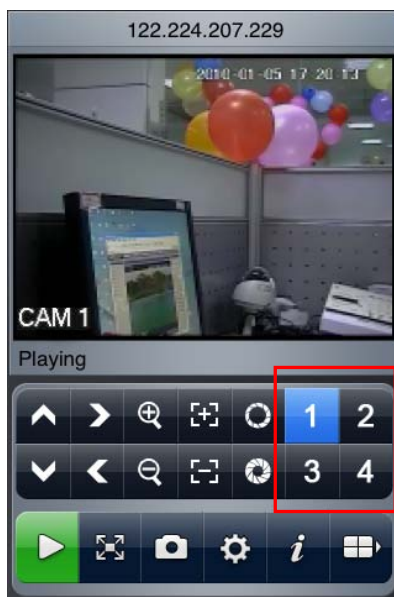



Figura 2-7

Pinche el botón  para reproducir los siguientes cuatro canales (del 5 al 8). Puede pinchar en este botón nuevamente para regresar a los primeros cuatro canales (del 1 al 4).

Importante

La configuración por defecto del sistema es visualizar 4 canales después de inicializar. Es decir, hay dos opciones: canales 1 a 4, y canales 5 a 8.

Después de conectar al dispositivo a través del iPhone, el sistema puede soportar 16 canales o 32 canales según el tipo de dispositivo.

3 Configuración del DVR

Establezca la información de codificación del DVR al que se ha conectado para hacer que el dispositivo esté acorde con la monitorización a través de teléfono móvil.

Puede acceder a la página web del DVR o localmente al dispositivo para completar la configuración. En este manual de usuario, le indicamos cómo finalizar la configuración en el dispositivo local.

Nota

En caso de que crea que la monitorización por teléfono móvil afecte a la monitorización regular, tenga en cuenta que el teléfono móvil sólo recibe el flujo adicional (no el flujo principal) para llevar a cabo la monitorización en tiempo real. De modo que, antes de operar, asegúrese de que su DVR actual soporta la función de flujo doble.

3.1 Codificar

La interfaz de codificación es como se muestra en la Figura 3-1. Podrá ver la siguiente configuración:

- Resolución: CIF/QCIF.
- Imágenes por segundo: El rango de valores va de 5 a 10.
- Tipo de ratio de transmisión: CBR
- Bit rate: 64-256Kb/S

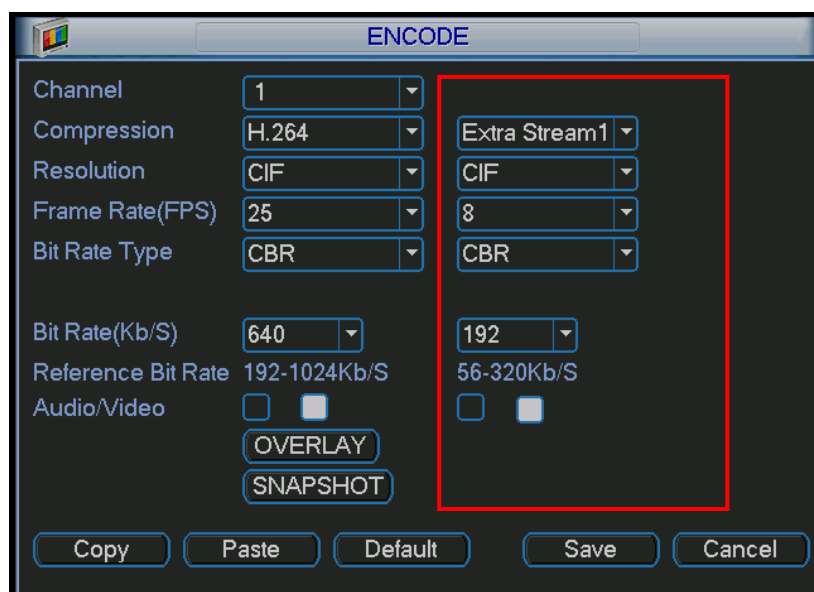


Figura 3-1

Puede ajustar la configuración de acuerdo a la operación de su teléfono móvil y del entorno de red. Puede disminuir la tasa de imágenes por segundo para garantizar la fluidez del vídeo si la red no es demasiado buena.

3.2 Cuenta

Para la cuenta de teléfono móvil, asegúrese de que reusable (soporta múltiples usuarios utilizando la misma cuenta para conectarse al mismo tiempo) y que tiene derechos de control PTZ. Vea la Figura 3-2.

De este modo, cuando otros usuarios estén realizando una monitorización regular, usted puede utilizar su teléfono móvil para monitorizar y realizar operaciones de control PTZ.

The screenshot shows the 'Add User' dialog box with the following fields and options:

- Name: ADMIN
- Reuseable:
- Password: [masked]
- Confirm: [masked]
- Memo: [empty]
- Group: admin
- Authority list:
 - 77 Authority
 - 70 RS232
 - 71 NETWORK
 - 72 ALARM
 - 73 DETECT
 - 74 PAN/TILT/ZOOM
 - 75 DISPLAY
 - 76 DEFAULT

Navigation and control options at the bottom:

- Page Up (green arrow)
- Page Down (blue arrow)
- Enable/Disable Authority (Fn key)
- Save button
- Cancel button

Figura 3-2

Nota

Este manual de usuario sólo es un manual de referencia. Pueden existir pequeñas diferencias con respecto a la interfaz de usuario.

Todos los diseños y el software pueden estar sujetos a cambios sin previo aviso.

Visite nuestra página web para obtener más información.